

Инструкция по пользованию 4G камерами AVT

Интерфейсы камер и расположение слотов для карт памяти и СИМ карт могут не совпадать с указанными в инструкции



Содержание

1.	Описание камеры.....	
1.1	Интерфейсы.....	
1.2	Установка Micro SD-карты и Сим-карты.....	
2.	Подключение камеры.....	
3.	Описание программного обеспечения CamHi для мобильных устройств (Android, IOS) и первичная установка.....	
3.1	Добавление камеры в приложение.....	
3.1.1	Ручное добавление.....	
3.1.2	Поиск по локальной сети (LAN), для камер с поддержкой интерфейса LAN.....	
3.1.3	Сканирование штрих-кода.....	
3.2	Удаление камеры.....	
3.3	Просмотр видео.....	
3.4	Видео интерфейс.....	
3.5	Параметры камеры.....	
3.5.1	Смена пароля.....	
3.5.2	Установка сигнализации обнаружения движения.....	
3.5.3	Связь сигнализации.....	
3.5.4	Сроки записи.....	
3.5.5	Параметры видео.....	
3.5.6	Настройка карты SD.....	
3.5.7	Установка времени устройства.....	
3.5.8	Настройка электронной почты.....	
3.5.9	Настройка FTP.....	
3.5.10	Информация об устройстве.....	
3.6	Другие параметры.....	
3.6.1	Запись видео в память смартфона.....	
3.6.2	Воспроизведение видео.....	
	Воспроизведение локального видео.....	
	Воспроизведение онлайн-видео.....	
4.	Краткое описание программного обеспечения HiP2P для ПК.....	
5.	Проверка Сим-карты.....	
6.	Настройка записи на карту памяти.....	
	Информация о гарантии	

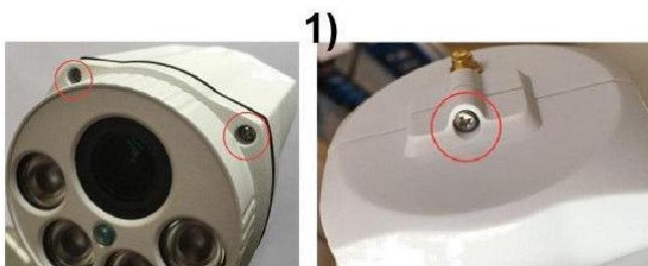
1. Описание камеры

1.1 Интерфейсы

Интерфейс сетевого кабеля (LAN) не доступен для камер 3G/4G

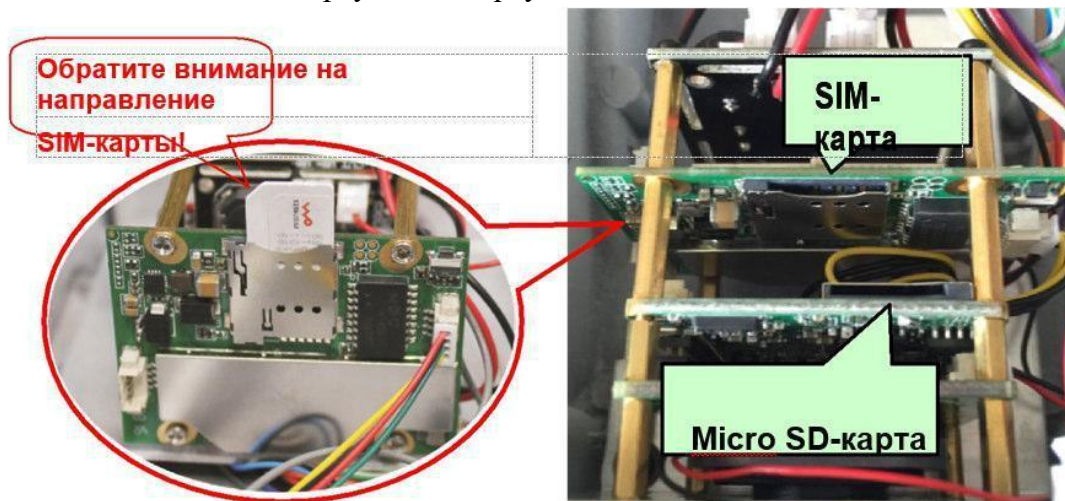


1.2 Установка Micro SD-карты и Сим-карты Снимите крышку с камеры А)



Б)

Установите Micro SD-карту и сим-карту



Частота SIM-карты поддерживается вашей камерой 3G/4G.
Типоразмер SIM-карты – микро-Sim (12 мм x 15 мм x 0.8 мм)
Обратите внимание на направление установки SIM-карты!

2. Подключение камеры

Подключите адаптер питания и установите антенну камеры

Скачайте приложение Camhi для мобильных устройств или установите на ПК программу HiP2P Client

Подробное описание работы приложения Camhi вы найдете в пункте №3 данного руководства, а программы HiP2P в пункте №4.

3. Описание программного обеспечения CamHi для мобильных устройств (Android, IOS) и первичная установка

Приложение CamHi для Android/iOS является инструментом для управления сетевыми камерами. Приложение используется для просмотра видео с сетевых камер и для использования других функций IP-камер.

Среди функций приложения:

Добавление IP-камеры с помощью сканирования QR-кода или ручного ввода ID (идентификационного номера камеры); Просмотра видео;

Поддержка двусторонней аудио связи между смартфоном и камерой(для камер с поддержкой аудио); Фотографии на мобильный телефон;

Настройка уровня качества изображения и другие функции.

Примечание:

1. Используйте комплектный адаптер питания камеры во избежание повреждения устройства
2. Не вставляйте сетевой кабель до включения;
3. Данная инструкция написана на примере приложения для Android. Пользование приложением для iOS аналогично.

3.1 Добавление камеры в приложение

3.1.1 Ручное добавление

Нажимаем кнопку Add Camera, далее

вводим: -Название камеры (можно придумать любое) -User name = admin

-UID (уникальный номер камеры, указан на камере)

-Вводим пароль (по умолчанию он =admin, далее рекомендуем изменить)



: когда значок наблюдения становится



нажмите для

селекторной связи (вы можете отпускать значок, чтобы отключить аудио связь, зажмите значек на долгое время)



: нажмите на этот значок, он передает фотографии на мобильный телефон (фотографии сохраняются в папку файлов моментальных снимков в мобильном телефоне)



: Локальная запись выкл

: Локальная запись вкл



: нажмите на этот значок, можно выбрать тип разрешения: **HD** или

гладкое

HD: Подключение к первому потоку

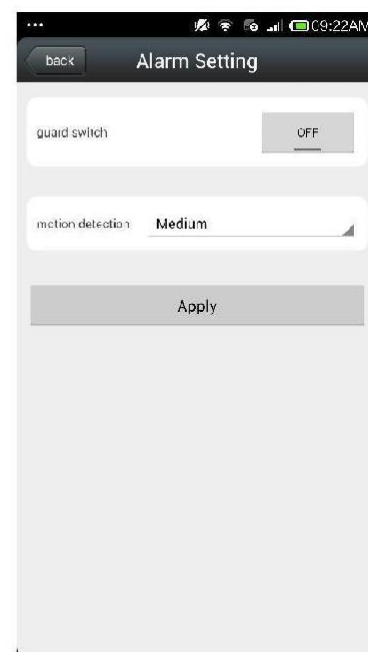
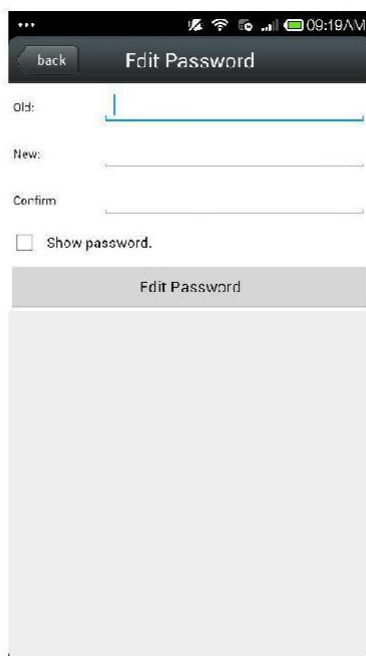
гладкое: Подключение ко второму потоку

3.5 Параметры камеры

Когда камера онлайн, нажмите кнопку , войдите в интерфейс настройки параметров камеры

3.5.1 Смена пароля

На картинках ниже, Вы видите, каким образом можно изменить пароль доступа камеры.



3.5.2 Установка сигнализации обнаружения движения

Откройте обнаружение движения: обнаружение движения вкл. или выкл.

Чувствительность обнаружения движения:

Доступна высокая, средняя и низкая; Высокая: значение чувствительности — 75; средняя чувствительность равна 50; низкая чувствительность равна 25

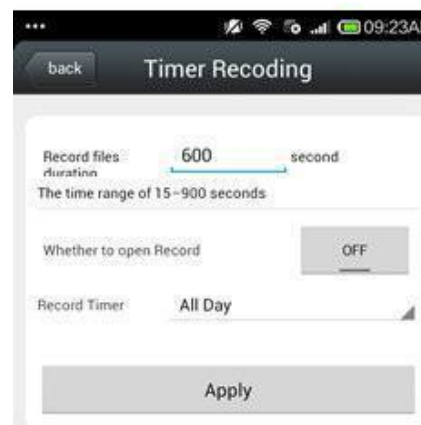
3.5.3 Связь сигнализации

Запись на SD-карту во время сигнализации. При включении видео будет сохраняться на SD карту

Сигнализация по электронной почте и отправка фотографий

Сохранение фотографий на FTP-сервере. При включении этой функции система будет сохранять фотографии при сигнализации на указанном FTP-сервере

Сохранение видео на FTP-сервере. При включении этой функции система будет сохранять видео на заданный FTP-сервер



Кол-во моментальных фотографий можно задать 1-3

3.5.4 Сроки записи

Размер видео файла: 15-900 сек. могут быть установлены, значение по умолчанию — 600 сек.

Включение видео: можно установить вкл. и выкл., по умолчанию используется выкл.

3.5.5 Параметры видео

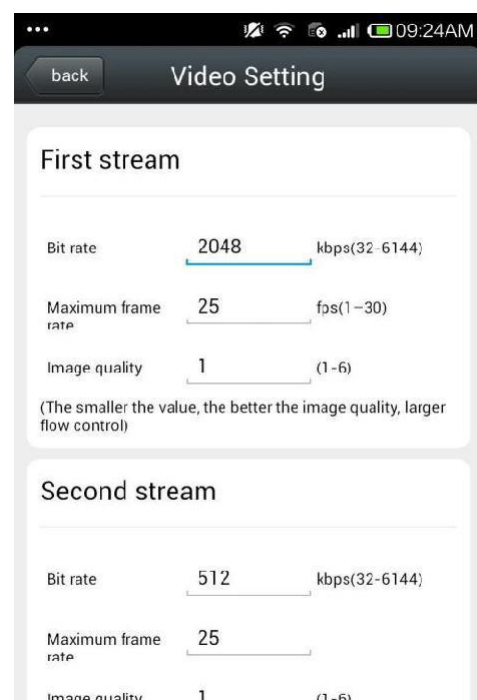
Качество видео

Качество видео (битрейт) может быть определен в диапазоне 32-6144 кбит в секунду.

Частота кадров

Установите количество кадров в секунду.

Уровень кодирования видео



Установите значение от 1-6, значение по умолчанию — 1; чем меньше значение, тем лучше уровень изображения и больше поток

Видеосистема

Установите 50 Гц и 60 Гц

3.5.6 Настройка карты SD

Можно получить информацию об общем пространстве карты SD и размере свободного пространства, а также отформатировать SD-карту. При начале использования новой карты, ее рекомендуется отформатировать. Карта SD должна быть классом не ниже 10.

3.5.7 Установка времени устройства

1. Время устройства может синхронизироваться со временем мобильного телефона
2. Можно задать часовой пояс устройства, после успешной установки устройство будет перезагружено.

3.5.8 Настройка электронной почты

Например: почтовый ящик отправки QQ

SMTP-сервер: smtp.qq.com

Порт сервера: 465

Безопасное подключение: SSL

имя пользователя и пароль — QQ аккаунт и пароль

Адрес получения: почтовый ящик, который получает фотографии сигнализации

Адрес отправки: адрес почтового ящика отправителя, если это почтовый ящик QQ, необходимо заполнить адрес почтового ящика QQ (так же, как имя пользователя)

Тема и информация могут быть заполнены произвольно

После завершения нажмите кнопку применить; Нажмите кнопку тест, чтобы узнать, отправляется ли сигнализация

The screenshot shows the 'Email Setting' interface on a mobile device. The fields are as follows:

- SMTP server name: smtp.qq.com
- Server Port: 465
- Safe link: SSL
- Authentication: ON
- User name: [Redacted]
- Password: [Redacted]
- Send To: [Redacted]
- Sender: [Redacted]
- Subject: test
- Message: test

At the bottom, there are two buttons: 'Test Email settings' and 'Test'.

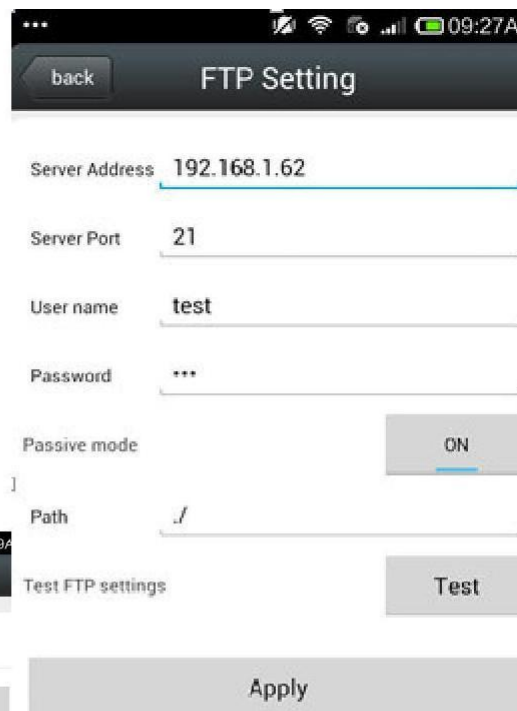
3.5.9 Настройка FTP

FTP-сервер: введите FTP-адрес

Порт сервера: заполните FTP-порт;

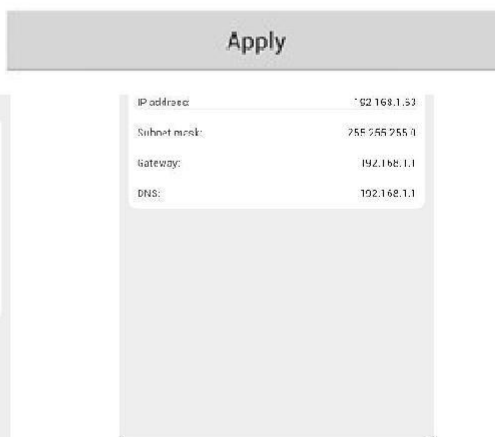
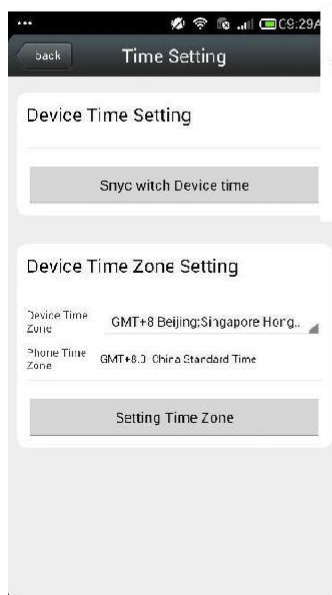
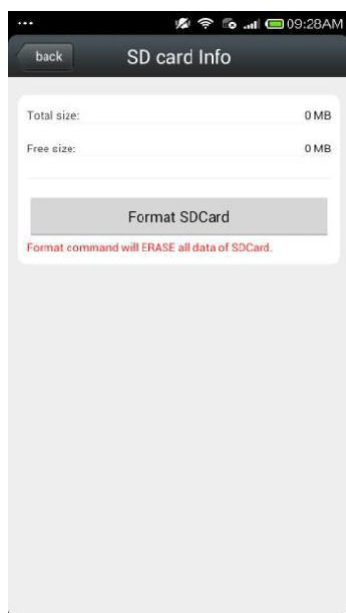
Заполните имя пользователя и пароль, выставленные на FTP-сервере

После завершения нажмите кнопку применить; Нажмите кнопку тест, чтобы узнать, отправляются ли фотографии на FTP-сервер




3.5.10 Информация об устройстве

Можно получить сведения об устройстве: статус сети, номер подключения пользователя, IP-адрес, маску подсети, шлюз, DNS и так далее.

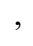


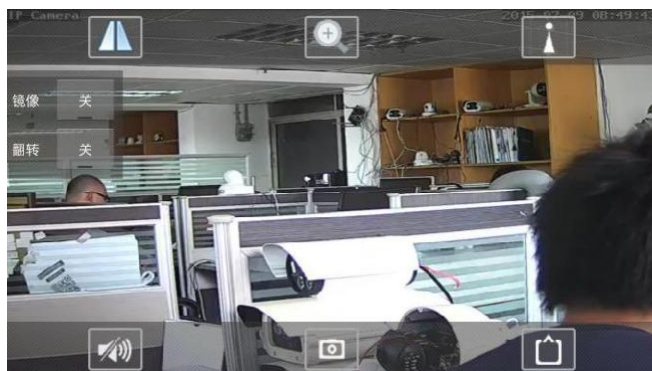
3.6 Другие параметры

Зеркало и флип

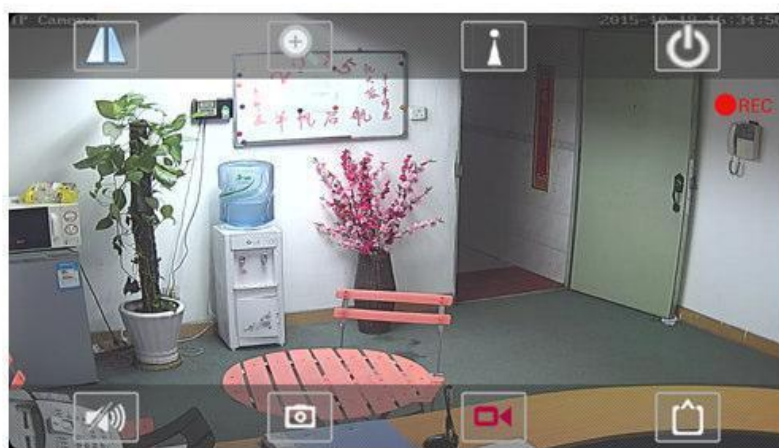
Нажмите кнопку  , можно установить зеркало и флип


Зум объектива

Нажмите кнопку  , можно установить приближение объектива, отдаление, усиление фокуса, сокращение фокуса и другие операции. Видео



3.6.1 Запись видео в память смартфона



: Нажмите значок, значок красный ; В видео значок появляется на правой стороне, ; Путь сохранения - это папка VideoRecording.

3.6.2 Воспроизведение видео

Воспроизведение локального видео

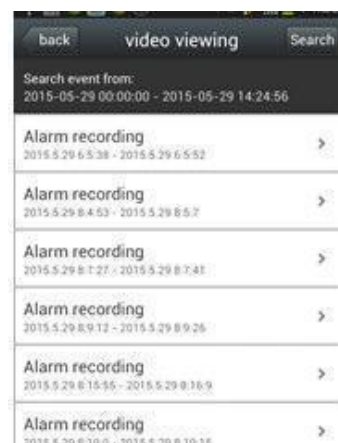
Нажмите на значок видео, в интерфейсе воспроизведения видео выберите локальное, нажмите для воспроизведения видео; Затем откроется список видео, нажмите на воспроизведение видео; если в телефон установлен более чем один проигрыватель, выберите нужный для воспроизведения.

Воспроизведение онлайн-видео



Нажмите кнопку  чтобы войти в интерфейс просмотра

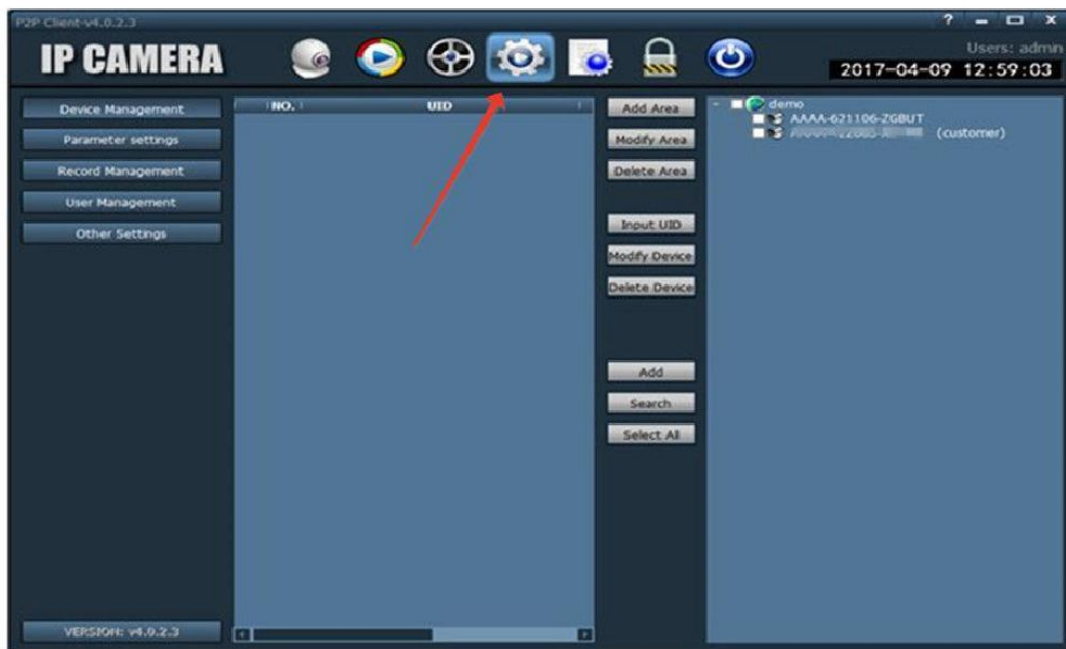
Может воспроизводить видео с SD-карты, в том числе видео по времени и видео сигнализации



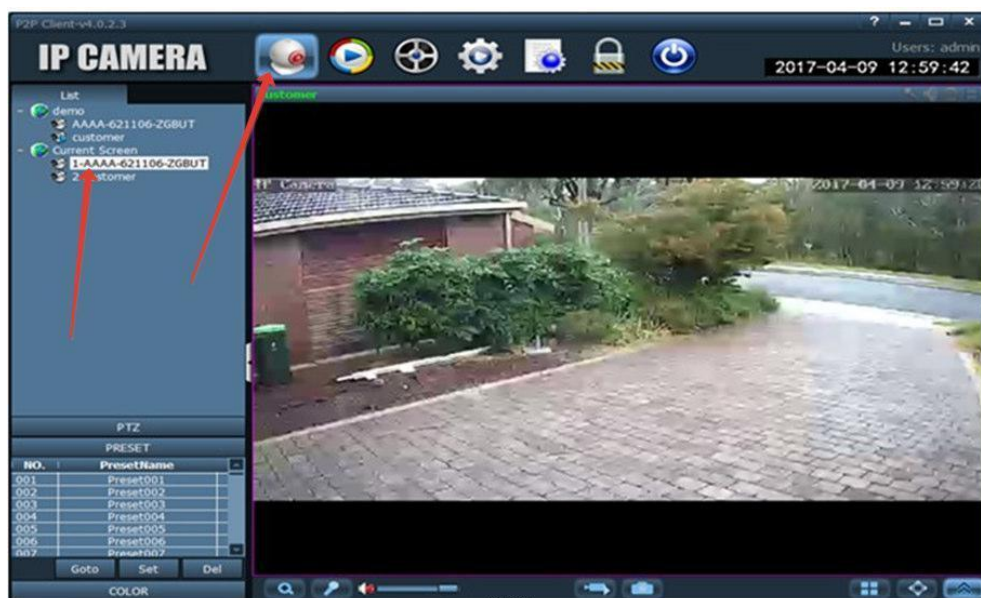
4. Краткое описание программного обеспечения HiP2P для ПК

Программа поддерживает только операционную систему Windows

Войдите в интерфейс «Config» и нажмите «Ввод UID» для ввода ID пользователя камеры и пароля, затем добавьте камеру



Нажмите на камеру для просмотра изображения в реальном времени, когда добавленные камеры отображаются онлайн.

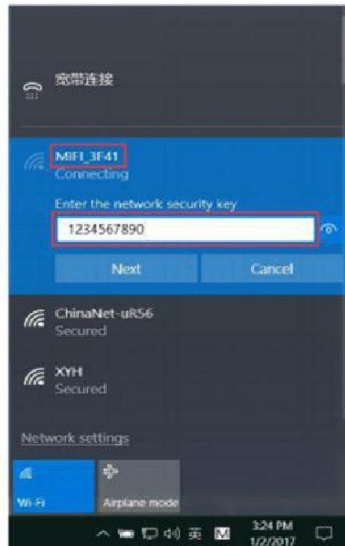


5. Проверка Сим-карты

Используйте мобильный телефон или ПК для подключения WIFI «MIFI_3F41», пароль WIFI «1234567890», вы можете найти WIFI, когда камера подключена к питанию(включена).



мобильный телефон



ПК

Войдите на IP адрес камеры «192.168.100.1» через браузер, пароль страницы «admin», и проверьте статус сим-карты (Connect Status).

Если статус **Offline** – обратите внимание на следующие надписи в разделе **System Information**:

- A) No sim card or sim card not valid - Поврежденная карта или неправильное направление ее установки при появлении сообщения
- B) Limited service or No Signal – убедитесь, что камера установлена в зоне приема частот 3G/4G вашего оператора.

6. Настройка записи на карту памяти

